

## INTERNET BIDEZKO ASISTENTZIEN JARRAIPENERAKO APLIKAZIOA

### EEEtarako 2009ko deialdia

Hobetuz, Langileen Prestakuntzarako Euskal Fundazioaren jarraibideen eta deialdi honetako arabera finantzatutako prestakuntza-ekintzetan parte hartu dutenen informazioa erregistratzeko aukera emango dizu tresna honek.

Aplikazioaren funtzionamenduari heldu aurretik eta informazioa sartzen hasi aurretik, egokia da zenbat **alderdi azpimarragarri** nabarmentzea:

> Informazioa jakinarazteko prozedura deialdian ezarritako araudiaren arabera baina ez da izango. Horren **osagarri izango da laguntza hau**. Nolanahi ere, jarraibide zehatzak eman ahal izango ditu aldian-aldian Hobetuz, Langileen Prestakuntzarako Euskal Fundazioak.

> **Talde baten/prestakuntza-ekintza baten hasiera** ezarritako moduan eta epean **jakinarazten ez bada, dena delako taldea/prestakuntza-ekintza "egin gabe" gisa joko da** prestakuntza-plana likidatzearekin zerikusia duten ondorioetarako.

> Taldeak/prestakuntza-ekintzak Hobetuzek lanerako tresna hau bezeroen eskura jarri baino lehen hasi badira, ez dira zorrotz bete beharko deialdian ezarritako epeak.

> Hobetuzi egindako jakinarazpen guztietan **behar bezala betetako informazioa aurkeztu duten parte-hartzaileak bakarrik hartuko dira kontuan**.

> Talde/prestakuntza-ekintza bakoitzaren inguruan Hobetuzi bidalitako informazioa **ezingo da aldatu**, dena delako taldea/prestakuntza-ekintza amaitu eta 10 eguneko epean aurrera. **Hau izango da Hobetuzek kontuan izango duen informazioa prestakuntza-plana justifikatzeko memoriari nahiz parte-hartzaileei egin beharreko ordainketei begira**.

**Arren, begiratu arretaz sartutako datuak taldea itxi aurretik, itxi ondoren ezingo da eta aldaketarik egin. Datu hauen arabera egingo zaizkie ordainketak langileei.**

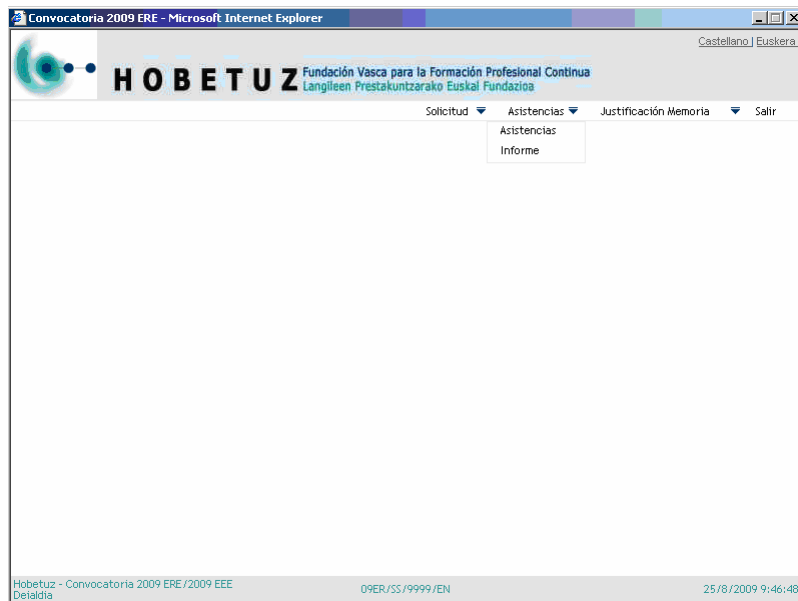
### Informazioa sartzehastea

GARRANTZITSUA: Aplikazioan sartu ahal izateko, ezinbestekoa da Microsoft Internet Explorer-en 6.0.2800 bertsioa izatea gutxienez. Hala ez bada, aplikazioa ezingo duzu behar bezala erabili.

Aplikazioan sartu aurretik, egokia litzateke "**Explorer-en konfigurazioan aurkitutako arazoei irtenbidea**" dioen aukera hautatzea. Bertan zehatz-mehatz azaldu ditugu aurkitu diren arazoak, baita aplikazioa behar bezala erabiltzeko zure ekipoa konfiguratzeko modua ere.



Zure ERABILTZAILERAKO (expediente-zenbaki osoa) eta PASAHITZA sartu ondoren, menua agertuko zaizu. Bertan **“Asistentziak”** aukeratu beharko duzu. Bide horretatik beste pantaila bat agertuko zaizu eta bertan ikusi ahal izango dituzu Hobetuzek onartutako prestakuntza-ekintza guztiak.



Orden	Denominación	Estado	Hobetuz
1	ACCION 1 PRUEBA 12/03/09	Realizada	NO
2	ACCION PRUEBA 2	Realizada	NO
3	ACCION PRUEBA 3	Realizada	NO

Lehen aldiz sartutakoan, ekintza guztiak **“Egindakoa”** gisa egongo dira sailkatuta.

Ekintza bat **“egin gabe”** gisa jotzen bada, sartutako informazioa guztia galduko duzu automatikoki.

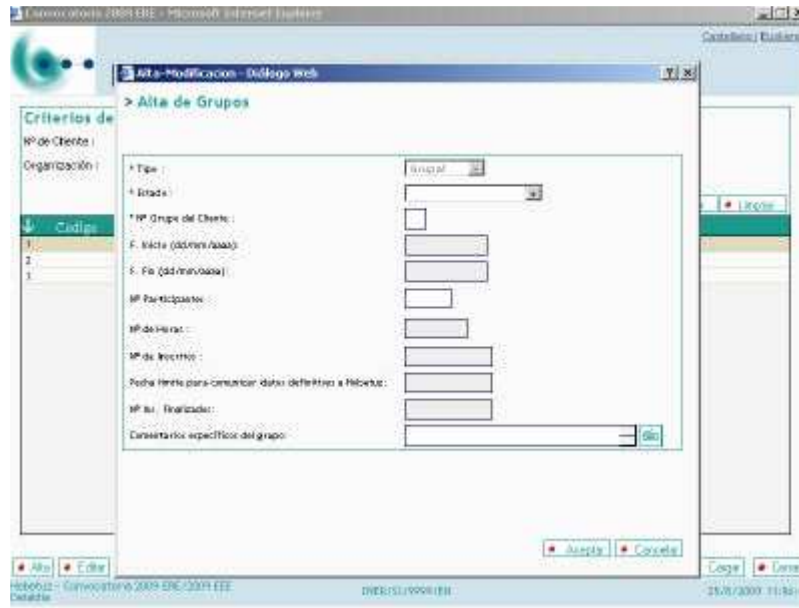
Asistentzien aplikazio honetan **eskaeran sartu ziren eta ebazpenean onartu ziren parte-hartzaileei eta taldeei buruzko datu guztiak agertzen dira lehenetsita**. Ez, ordea, egutegiaren, eskolak emateko lekuaren eta abarren ingurukoak. Horiek sartu egin beharko dira. Horrezaz gain, parte-hartzaile guztien eguneroko asistentziei buruzko datuak sartu beharko dira.

Aplikazio honek ez dizu utziko parte-hartzaile berriei buruzko daturik sartzeko, horiek ez badira ebazpenean jaso eta onartu.

## INFORMAZIOA SARTZEKO PANTAILA

Jar zaituz prestakuntza-ekintza baten gainean, horri dagozkion datuak sartzeko. Hautatu **“Antolaketa”** atala. Ondoren agertzen den datuak sartzeko pantailara iritsiko zara. Bertatik taldeak sortu/ezabatu/aldatu ahal izango dituzu, baita horiei dagokien informazioa ere (ikasleak, prestatzaileak, eskolak emateko lekua, egutegiak).





### ➤ Mota

EEEn deialdi honetan prestakuntza taldekoa bakarrik izan daiteke. Beraz, mota hautatzeko aukera ez dago gaituta. **Taldekoa** dela agertuko da lehenetsita.

### ➤ Egoera: “Hasita” / ”Hasteko”

Datuak gehienez ere bigarren prestakuntza-egunean jakinarazi behar zaizkio Hobetuzi. Jakinarazten den uanean taldearen egoera zein den kontuan hartuta adierazi beharko da atal honetan dagokiona.

Dena delako **taldea/prestakuntza-ekintza amaituta, 10 eguneko epea izango da** egoki diren aldaketak egiteko Hobetuzi bidalitako informazioan. Hau da:

- Epe hori izango da egiaz prestakuntza-ekintza amaitu duten parte-hartzaileei, eskolak eman dituztenei eta abarri buruzko **behin betiko** informazioa Hobetuzi bidaltzeko gehieneko epea (“**A**” **jarrita bidali beharko da**).
- Epe hori gaindituta, Hobetuzek **ez du aldaketarik onartuko**, eta hori izango da baliozkotzat joko duen informazioa prestakuntza-plana justifikatzeko memoriari begira.

Dena delako taldea/ekintza amaitu eta behin betiko datu guztiak bete ostean, aurreko atalean deskribatu bezala, aukeratu **“itxi taldea”**. Ikusiko duzu nola aldatuko den automatikoki ekintzaren egoera: **“Amaitua”**.

10 eguneko gehieneko epea gainditzen ez den bitartean, informazioa eguneratu/aldatu ahal izango da, betiere kontuan izanik Hobetuzek azken egun horretako datuak aztertu eta horren arabera likidatuko duela.

### ➤ Bezeroaren talde -zenbakia

Bezeroaren talde-zenbakia da, barne-kode jakin bat izanez gero. Hala ez bada, nahikoa da zenbaki korrelatibo bat sartzea.

### ➤ Hasierako data /amaierako data

**“Hasierako data”** eta **“Amaierako data”** izeneko eremuak zuzenean elikatzen dira egutegian sartutako datuetatik (**“Ordutegia” fitxa**).

### ➤ Parte-hartzaileen kopurua

Talde horretan parte hartuko duten ikasleen kopurua adierazi behar da.

### ➤ Ordu-kopurua

Eremu hori zuzenean elikatzen da egutegian sartutako datuetatik.

### ➤ Izen emandakoen kopurua

Taldean/prestakuntza-ekintzan egiaz alta emandako parte-hartzaileen guztizko kopurua, hau da, egiaz ikastaroa hasi dutenak. Hasiera batean adierazitakoaren arabera taldeak/prestakuntza-ekintzak dituen parte-hartzaile guztiei alta eman diezula kontrolatzeko balioko dizu.

### ➤ Amaitutako izen emandakoen kopurua

Taldean/prestakuntza-ekintzan egiaz altan eman diren parte-hartzaileen guztizko kopurua. Horien kasuan berriaz adierazi da prestakuntza-ekintza amaitu dutela egiaz, "**datuak baliozkotzea**" aukeraren bidez.

### ➤ Behin betiko datuak Hobetuzi jakinarazteko azken eguna

Hobetuzen deialdiaren arabera, talde/prestakuntza-ekintza bakoitzaren inguruan bidalitako informazioa ezingo da aldatu, dena delako taldea/prestakuntza-ekintza amaitu eta 10 eguneko epetik aurrera. Eremu honek onartutako azken eguna zein izango den gogorazten du, aurrez sartutako egutegian oinarrituta.

Arreta berezia jarri behar da azken egun hori iritsi aurretik jakinarazitako datu guztiak egiaz bat etor daitezen taldearen/ekintzaren azken datuekin, informazio hori izango delako Hobetuzek baliozkotzat joko duena prestakuntza-plana justifikatzeko memoriari begira (egiaz amaitu duten parte-hartzaileak, eskolak emateko datak, iraupena, eskolak eman dituen erakundea eta abar).

Taldea sortu/alta eman ondoren, gainerako datuak beteko ditugu:

## PARTE HARTZAILEEN DATUAK

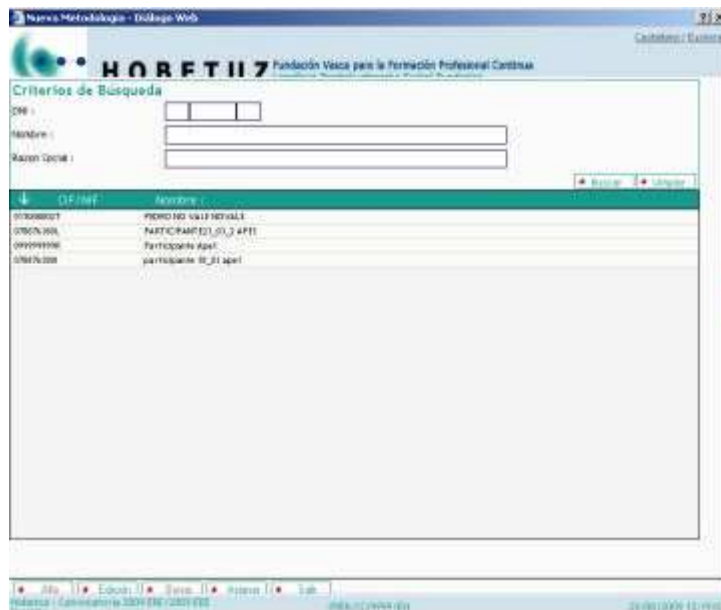
"**Ikasleak**" aukeraren gainean sakatuz gero, parte-hartzaileei alta emateko aukera emango digun pantailara iritsiko gara, "**Alta**". Sortu ostean aldatzeko aukera ere izango da (betiere dena delako parte-hartzailearen erregistroaren gainean jarrita), "**Editatu**" aukeraren bidez, baita ezabatzea ere, nahastuz gero, "**Ezabatu**" botoiaren bidez.

The screenshot shows a web browser window with the title 'HOBETUZ Fundación Vasca para la Formación Profesional Continua'. The page content is titled 'Alta de Alumnos'. It features a registration form with the following fields: 'Participante' (text input), 'Etapako' (dropdown menu), 'Categoría' (dropdown menu), 'Tipo de Alumno' (dropdown menu), 'Contrato' (dropdown menu), 'Teléfono' (text input), 'Fax' (text input), 'Género' (dropdown menu), 'Ocupación' (text input), 'Inmigrante' (checkbox), 'Otro (incluye de forma y la vivienda de género pleompleador con rango de indicación social)' (checkbox), 'Ingresos' (text input), and 'C. P. Otro Trabajo' (text input). At the bottom right of the form are 'Aceptar' and 'Cancelar' buttons. The browser's address bar shows the URL: 'http://www.hobetuz.net/Consejeria/000/000/Alumnos/Edicion.asp?Estado=AA&Organo=M'. The browser's taskbar at the bottom shows several open windows, including 'Inicio', 'Edición', 'Escribir', 'Validación de Datos', 'Certificados', 'Anexo AA', and 'Tab'.

Aplikazioak lehenetsita agertuko dira ebazpenaren bidez onartutako parte-hartzaileak dena delako talde zehatzerako.

Talde berria sortu baduzu, "alta" hautatu ondoren, sakatu parte-hartzailearen eremuan. Ondorengo pantaila agertuko zaizu. Bertan ikasleak esleitu ahal izango dituzu talde zehatz honetara. Horiek eskaeran jakinarazitako eta ebazpenean onartutako planeko parte-hartzaileen artean hautatu ahal izango dituzu ("**Esleitu**"), edo parte-

hartaileen daturen bat aldatu ahal izango duzu (“Editatu”).



### ➤ Datuak baliozkotzea

Deialdiarekin bat, laguntzen likidazioa diruz lagundutako prestakuntza-ekintzak egiaz amaitu dituzten parte-hartaileen arabera egingo da.

Ikasle batek prestakuntza-ekintza egiaz amaitu duela ulertuko da gutxienez prestakuntza-ekintzaren % 80 egin badu eta bertan GAI kalifikazioa lortu badu. Gainera, ziurtzat emango da horren inguruan deialdian ezarritako gainerako eskakizun guztiak betetzen dituela.

Gerta liteke ikasleren bat ez iritea prestakuntza-ekintzaren % 80 horretara, EEEtik prestakuntzaren anean atara dela eta. Horrelako kasuetan, egoki bada, ikaslea GAI dela ulertuko da, nahiz eta ez izan baliozkotzeko aukerarik, eta taldea horrelaxe itxiko da. Horrelakoetan Hobetus prestakuntza-planaren titularrekin jarriko da harremanetan.

- Parte-hartzaile batek ekintza amaitu duela jakinarazteko, parte-hartzaile horren gainean jarri beharko duzu eta “**Datuak baliozkotzea**” aukeraren gainean sakatu. Aukera hori egin ostean, “**A**” agertuko da parte-hartailearen eskuinaldean kokatutako zutabearen.

Ezingo duzu “**Datuak baliozkotzea**” aukera sakatu parte-hartzaileak ez baditu beteta nahitaezkoak diren eremu guztiak. Aplikazioak beste pantaila bat zabalduko du, dagokion moduan, eta bertan zehaztuko dira zuri dauden eta aukera hori egin ahal izateko behar bezala beteta egon behar luketen eremu guztiak.

**“A” HORI DUTEN PARTEHARTZAILEAK HARTUKO DITU KONTUAN HOBETUZ – LANGILEEN PRESTAKUNTZARAKO EUSKAL FUNDAZIOAK PRESTAKUNTZA PLANA JUSTIFIKATZEKO MEMORIAMAKO. GAI DIREN BAINA PRESTAKUNTZAREN % 80RA IRITSI EZ DIREN IKASLEEN KASUAN, IKASLEAK AMAITU GABEKOTZAT JOKO DIRA.**

### ➤ Egiaztagiria

Aplikazio informatikoak aukera ematen du automatikoki inprimatzeko parte-hartze egiaztagiriak parte-hartaileen datu pertsonalatuekin. Gainera, eranskin gisa aurkezten ditu prestakuntza-edukiak. Horretarako ikasleen fitxan sakatu beharko duzu. Ikaslearen gainean jarri eta aukeratu “**Egiaztagiria**” botoia.

Parte-hartze egiaztagiriak inprimatzen dituen prestakuntza-edukiak eskaeran atal horretan jasotakoak izango  
EEE II 2009ko deialdia

## Hobetuz – Langileen Prestakuntzarako Euskal Fundazioa

dira. Arrazoiren bat dela medio horiek zabaldu, aldatu eta/edo ezabatu behar badira, hori "Edukia" aukeraren bidez egin beharko da, aplikazioaren pantaila nagusian.



### **Anagrama esleitu**

Diploma ematen duen erakundearen logotipoa sartzeko, “**Esleitu anagrama**” aukera erabili ahal izango duzu. Fitxategiaren izenak ez du eskakizun berez irik bete behar, formatuak **jpg** edo **gif** izan behar du, ahal dela, eta **fitxategiak zuzenean egon behar du C:\** diskoan kokatuta.

### **Sinadura esleitu**

Diploma ematen duenaren sinadura sartu ahal izateko, sinadura duen fitxategia aukeratu beharko duzu “**Esleitu sinadura**” aukeraren bidez. **jpg**, **bmp**, edo **gif** formatua izan beharko du.

**KONTUZ!** Datuak beteta dituzten, prestakuntza-ekintza amaitu duten eta baliozkotutak izan diren ikasleen — beraz, “**A**” dutenen— parte-hartze egiaztagiria bakarrik inprimatu ahal izango ditu aplikazioak.

## **ESKOLAK EMAN DITUEN ERAKUNDEA**

Datuak sartzeko pantailara iritsiko gara, pantailako “**Prestatzaileak**” aukera hautatu ondoren.

Datuak sartzeko beste pantaila batzuen kasuan bezalaxe, eskolak eman dituzten erakundeak sortzeko (“**Alta**”), lehendik daudenak ezabatzeko (“**Ezabatu**”) eta horietan aldaketak egiteko (“**Editatu**”) aukera izango duzu, dena delako erregistroaren gainean kokatuta.

**Eskatzen diren datu guztiak sartu behar dira**, honako hau kontuan hartuta:

- “**Barnekoa**” hautatzen denean, prestatzaileari buruzko datuak soilik sartu behar dira; hots, NAN zenbakia, izena eta abizenak.
- “**Kanpoko**” aukeratuz gero, eskatutako datu guztiak sartu behar dira. Prestatzailea “**Profesional Independentea**” bada, ez dira “**Prestatzailea**” eremuan eskatutako datuak sartu behar, Enpresa/Profesionala eremukoak bete behar baitira.

## Hobetuz – Langileen Prestakuntzarako Euskal Fundazioa

Enpresaren kasuan profesional independentea agertzen bada, Hobetuzek ulertuko du prestatzaileari buruzko edozein ataletan adierazitako pertsona fisikoa izan dela talde horretako irakaslea. Informazio horren orde inoiz ezingo da jarri prestakuntza-ekintzaren koordinatzailearen edo arduradunaren izena.

Bestalde, ekintza eman duten prestatzaile guztiak adierazi beharko dira. Beharrezko izanez gero, Hobetuzek prestatzaile horiek eskolak emateko izandako egutegi zehatza eskatu ahal izango du.

“**Enpresa/profesionala**” eta/edo “**Prestatzailea**” egoki den bezala sartu beharko dira. Horretarako, øemu honetan sakatu eta beste pantaila bat agertuko da. Bertan enpresa edo prestatzaileak sortzeko (“**Berria**”), dagoeneko planerako sortutakoak aukeratzeko (“**Esleitu**”) edo aldatzeko (“**Editatu**”) aukera izango duzu.

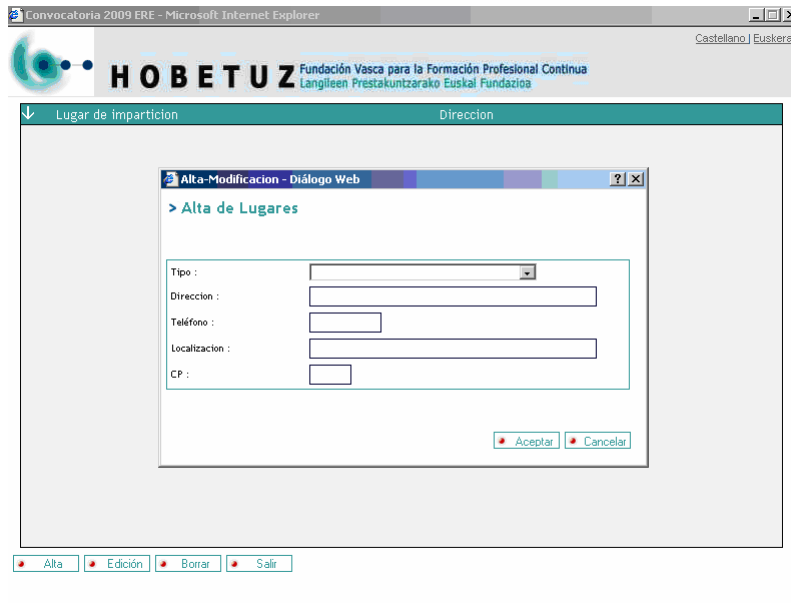
Ondorengo pantailan ikusi ahal izango duzun bezala, enpresa publikoen zerrenda zabala izango duzu aukeran. Horien IFK bat etorriko da zenbaitetan beste erakunde batzuenarekin, **ikastetxe publikoen** kasuan, esate baterako. Kasuan kasu egoki dena hautatu ahal izango duzu. Horrez gain, aplikazioak aukera emango du erregistratuta ez dauden beste erakunde batzuei alta emateko. Hori “**Beste batzuk**” aukeraren bidez egin ahal izango da, zerrendan bertan. Sartu ahala, automatikoki erantsiko zaizkio zerrenda horri sortutako erakunde berriak. Hartara, berriz esleitu ahal izango dituzu, beharrezko izanez gero.

↓	CIF/NIF	Nombre
	S4833001C	IES SAMANIEGO-LA GUARDIA BHI
	001468778K	CPES ALMI BHIP
	S4833001C	IES CANCELLER AYALA-GREGORIO MARAÑON BHI
	S4833001C	IES MUNICIPAL LLODIO BHI
	Q0100119G	CPEIPS PRESENTACION DE MARIA HLBHIP
	Q0100138G	CPEIPS SAGRADO CORAZON HLBHIP
	Q0100125D	CPEIPS URSULINAS HLBHIP
	Q0100038I	CPES DIOCESANAS BHIP
	G01033547	CPES JESUS OBRERO BHIP
	S4833001C	IEFPS MENDIZABALA GLHBI
	S4833001C	IES (ITS) CIUDAD JARDIN (ITB) BHI
	S4833001C	IES (ITS) CONSTRUCCION VITORIA(ITB) BHI
	S4833001C	IES (ITS) HOSTELERIA (ITB) BHI
	S4833001C	IES ESCUELA AGRARIA DE ARKAUTE BHI
	S4833001C	IES FEDERICO BARAIBAR BHI
	S4833001C	IES FRANCISCO DE VITORIA BHI
	S4833001C	IES MENDEBALDEA BHI
	S4833001C	IES MURGUJA BHI
	S4833001C	IES DOLORES IBARRURI BHI
	G48167837	CPES ORJE ESKOLA BHIP
	S4833001C	IES URRITXE-ZORNOTZA BHI
	S4833001C	IES BARRUTIALDE BHI
	S4833001C	IES (ITS) CONSTRUCCION BIZKAIA (ITB) BHI

## ESKOLAK EMATEKO LEKUA

“**Lekuak**” botoiaren gainean sakatuz, beste pantaila bat agertuko zaigu, eta bertan izango duzu aukera eskolak emateko lekuak sortzeko, editatzeko eta ezabatzeko.

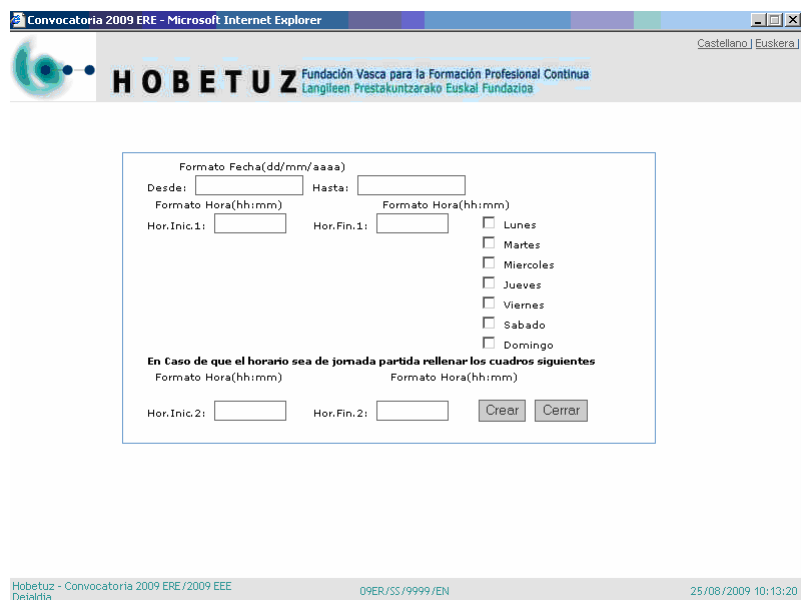
Eskatutako datu guztiak sartu beharko dira. Kontuan izan “**Titularraren instalazioak**” hautatuz gero automatikoki berreskuratuko direla Hobetuzi aurkeztutako eskaeran adierazitako planaren titularrari lotutako datuak. Dena dela, titularrari lotutako datuekin bat ez datozen datuak adierazi nahi badira, horiek “**Editatu**” aukeraren bidez aldatu ahal izango dira.



## ORDUTEGIA

"Ordutegia" botoia sakatuko dugu. Taldeak ordutegi erregularra izan badu, honakoa agertuko zaigu hurrengo pantailan:

- Data, "noiztik" eta "noiz arte" eremuetan.
- Prestakuntza-ekintza zein astegunetan egin den.
- Ordutegia, **hasi-ord1** eta **hasi-ord2** eremuetan. Ohar aplikazioak bi ordutegi-tarte sartzeko aukera ematen duela adierazitako asteko egunetarako.



"Sortu" aukera sakatuz, aplikazioak ordutegi hori ezarriko du. Hurrengo pantailan sartuta, honakoa ikusi ahal izango duzu bertan:



Urdinez nabarmendutako datuak bat datoz prestakuntza-ekintzari dagozkion egunekin. Informazio hori aurreko pantailan sartutako datuetatik ateratakoa da.

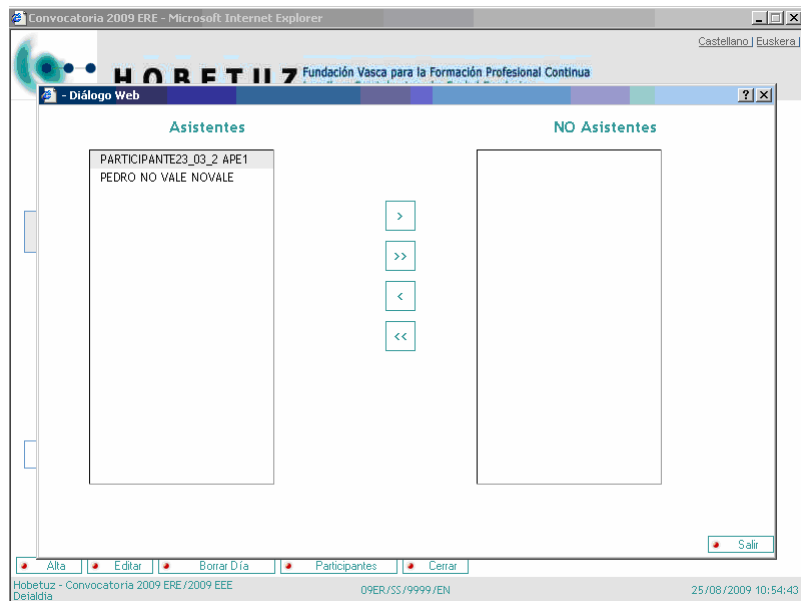
Zuri dauden egunak prest daude bestelako informazioa sartzeko (“Alta”). Hori interesgarria izango da prestakuntza modu erregularrean egiten ez den kasuetarako, ondorengo kasurako, esate baterako: goian adierazitako denbora-tarte horretan bertan, asteartero, 12:00etatik 13:00etara eta 15:00etatik 16:00etara (kasu horretan bi ordutegiak beteko lirateke).

“Ezabatu eguna” aukeraren bidez, egun jakin baterako sartutako informazioa ezabatuko da, betiere dena delako egun horren gainean jarrita. Ezabatzeko aukera sakatutakoan, ezabatu nahi den eguneko ordutegia editatuko da; besterik gabe sakatu ados. Ez da beharrezkoa izango orduen edukia hustea.

“Editatu” aukerari esker, egun jakin bateko ordua aldatu ahal izango duzu, betiere gainean jarrita.

“Gehitu” aukera erabiliko dugu ordutegia ez denean erregularra, bestela esan, ez denean beti ordutegi bera izaten edo data jakin batetik aurrera prestakuntzaren egunak aldatu egingo badira. Gehitzeko aukeraren bidez ez da aldatuko aldi jakin baterako adierazitakoa. Aitzitik, beste egun eta ordu batzuk gehitzeko balio du.

Ordutegiaren pantailan bertan, egun jakin baten gainean jarri eta "Parte-hartzaileak" fitxa sakatuz gero, eguneroko asistentziak sartu ahal izango dituzu. Lehenetsita dagoelako, parte-hartzaile guztiak agertuko dira egun jakin horretan bertaratu gisa. Horietakoren bat ez bada bertaratu egun jakin batean, ez dela bertaratu adierazi beharko dugu erdialdeko geziaren bidez.

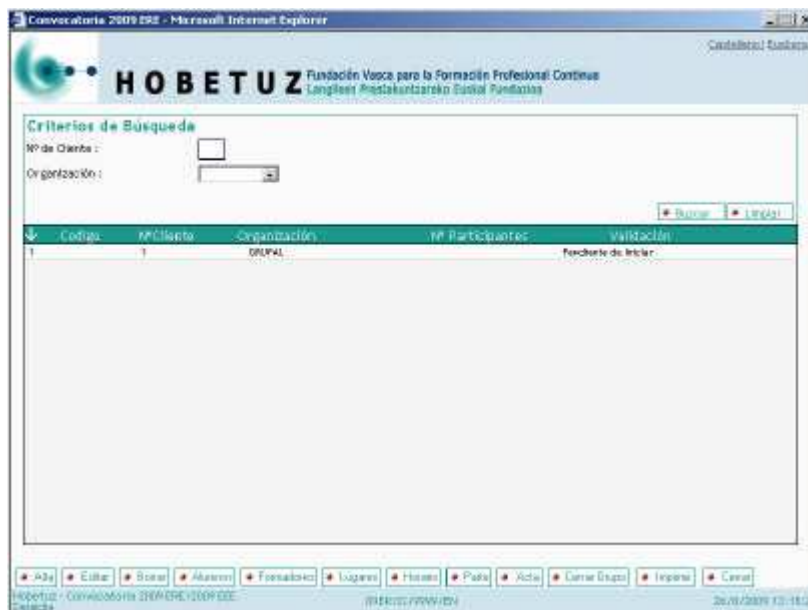


### ASISTENTZIA PARTEA

Deialdiaren 11-2 artikulua araberan, ezinbestekoa da eguneroko asistentzia-partea betetzea, parte-hartzaileen sinadura biltzearen bidez. Sinadura horiek biltzea errazagoa izan dadin, sinadurak biltzeko zerrenda inprimatzeko aukera izango da "Partea" aukeraren bidez. Parte hori irakasleak bete eta sinatu beharko du.

### IKASTAROAREN AKTA

Aurreko atalean aipatutako artikulua araberan, akta bat bete beharko da ikastaroaren amaieran. Bertan parte-hartzaileetako bakoitzaren asistentzien ehunekoak, eta ikastaroaren aprobetxamenduaren balorazioa agertuko dira (Gai/ez gai). Horretarako, "Akta" aukeraren gainean sakatuz, langileetako bakoitza gai edo ez-gai gisa sailkatu ahal izango da, dagokionari jarraituz. Ondoren, parte-hartzaileen zerrenda inprimatu ahal izango da, dagokien kalifikazioarekin eta asistentzien ehunekoarekin. "Akta" eta "Partea" fitxak ondorengo pantailan daude:



### **INPRIMATU**

“**Inprimatu**” aukeraren bidez (taldeen pantailan dago botoia), talde jakin baten kasuan sartutako informazio osoa inprimatu ahal izango da: eskolak emateko lekua, eskolak eman dituen erakundea, parte-hartzaileak, egutegia eta abar.

Komenigarria da nabarmentzea **titularren erabilerarako bakarrik** izango dela txosten hori. Beraz, ez da baliozkoa izango Hobetuzi entregatzeko.

### **TALDEA ITXI**

Pantailako botoi hori aukeratuko da, dena delako taldea/ekintza amaitutakoan behin betiko datuak eskura izan eta horiek aplikazioan sartutakoan. Hori egindakoan Hobetuzek memoria aztertu zain geratuko da taldea/ekintza.

**Arreta berezia jarri behar da epea amaitu aurretik jakinarazten diren datu guztiak egiaz bat etor daitezen taldearen/ekintzaren azken datuekin, izan ere, informazio hori hartuko du aintzat Hobetuzek prestakuntza-plana justifikatzeko memoriarako (egiaz amaitu duten parte-hartzaileak, eskolak emateko datak, iraupena, eskolak eman dituen erakundea eta abar).**

**Eskuliburu honen sarreran adierazi bezala, ziurtatu sartutako datu guztiak zuzenak direla taldeak itxi baino lehen. Taldea itxi ondoren ezingo da aldaketarik egin eta datu horien arabera egingo zaizkie ordainketak langileei.**

## KODETZE TAULAK

### Sexua kodetzea

1. Gizonezkoa
2. Emakumezkoa

### Ikasketak kodetzea

1. Lehen mailako ikasketak amaitu gabe
2. Lehen mailako ikasketen egiaztagiria. OHO titulurik gabe. Oinarrizko Batxilergoa, errebalidarik gabe.
3. Eskola-graduatu. Oinarrizko batxilergoa errebalidarekin. OHO, DBH, I. IEE
4. LH1. Industriako ofiziala, II. mailako lanbide- moduluak. Erdi-mailako heziketa-zikloak.
5. BBB, UBI, PREU. Goi-mailako batxilergoa errebalidarekin. II. IEE. LOGSE batxilergoa.
6. LH II. Industria- maisutza. III. mailako lanbide- moduluak. Goi-mailako heziketa-zikloak.
7. 1. zikloko unibertsitate-titulua – diplomatuak.
8. 2. zikloko unibertsitate-titulua – lizentziatuak.
9. 3. zikloko unibertsitate-titulua – doktoreak.

### Lanbide-kategoria kodetzea

1. Artisauak eta eskulangintzako industrietako, eraikuntzako eta meatzaritzako langile kualifikatuak, langileak izan ezik.
2. Administrazio enpleguak.
3. Sukaldeko zerbitzuetako, zerbitzu pertsonaletako, babes-zerbitzuetako langileak eta merkataritzako saltzaileak.
4. Instalazio eta makinakoko langileak; muntatzaileak.
5. Unibertsitateko ez diren teknikariak eta profesionalak.
6. Unibertsitateko teknikariak eta profesionalak.
7. Nekazaritza eta arrantzako langile kualifikatuak.
8. Enpresetako eta administrazio publikoetako zuzendari eta gerenteak.
9. Kualifikaziorik gabeko langileak.

### Lan-kontratu motak kodetzea

1. Mugagabea (lanaldi osokoa).
2. Mugagabea (lanaldi partzialekoa).
3. Obra edo zerbitzuko (lanaldi osokoa)
4. Obra edo zerbitzuko (lanaldi partzialekoa)
5. Aldi baterakoa, produkzioaren inguruko arrazoiengatik /jarduera berriari ekiteagatik (lanaldi osokoa)
6. Aldi baterakoa, produkzioaren inguruko arrazoiengatik /jarduera berriari ekiteagatik (lanaldi partzialekoa)
7. Ordezkoa/txandakakoa/bitartekoa (lanaldi osokoa)
8. Ordezkoa/txandakakoa/bitartekoa (lanaldi partzialekoa)
9. Praktiketako/ikaskuntzako/prestakuntzako (lanaldi osokoa)
10. Praktiketako/ikaskuntzako/prestakuntzako (lanaldi partzialekoa)
11. Autonomoak
12. Nekazaritzakoak
13. Administrazio publikoaren zerbitzurako langileak
15. LAABn kotizatzen duten kooperatibetako langileak/bazkideak

### Egoera berezien taula

1. Minusbaliatuak  
EEEtarako 2009ko deialdia

2. Etorkinak

3. **Bestelakoak (terrorismoaren eta genero-indarkeriaren biktimak/gizarte -bazterkeria jasateko arriskua duten langabeak)**

**Plantilla-taula**

1. 10 langile arte
2. 11-50 langile artean
3. 51-250 langile artean
4. 250 langile baino gehiago

**Jarduera-taula**

1. Nekazaritza
2. Eraikuntza
3. Industria
4. Zerbitzuak

**Izaera juridikoaren taula**

1. Enpresa publikoak
2. Enpresa pribatuak, autonomoak barne direla
3. Ekonomia soziala (kooperatibak, LSAk eta abar)
4. Enpresaburuen elkarteak edo sindikatuak.
5. Administrazio publikoa (zentrala, autonomikoa, tokikoa).
6. Irabazi asmorik gabeko bestelako erakundeak.

**Herrialdea, lurralde historikoa eta udalerrria kodetzea**

Aplikazioak Eustatek ezarritako estandarra erabiltzen du kodetzeko. Aipatutako kodetzeak erakunde horren web-orritik (<http://www.eustat.es>) edo ondorengo estekatik jaitsi daitezke:

[http://www.eustat.es/document/codigos\\_c.html](http://www.eustat.es/document/codigos_c.html)

